

DISTRITO ESCOLAR UNIFICADO DE SAN DIEGO

# Guía de regreso a clases

Qué se puede esperar al reiniciar las clases el 12 de abril de 2021



Superintendente Cindy Marten  
12 de abril de 2021

Todos los alumnos de San Diego se graduarán con las destrezas, motivación, curiosidad y resiliencia para triunfar en su elección universitaria y profesional con el fin de dirigir y participar en la sociedad del mañana.

## Índice

|  |       |
|--|-------|
| Mensaje de la Superintendente Cindy Marten .....   | 4-5   |
| Mesa Directiva de Educación .....  | 6-7   |
| Compromiso a las familias .....  | 8     |
| Nuestras creencias principales .....   | 9     |
| Padres como Aliados .....  | 10    |
| Oportunidades de aprendizaje para padres .....   | 11    |
| Apoyo para familias y alumnos: La primera semana de clases. ....   | 12    |
| Mantenerse conectados .....  | 13    |
| Mantener nuestro enfoque .....   | 14    |
| Opciones de modelos de instrucción para familias .....   | 15    |
| Elementos esenciales en ambas opciones de aprendizaje .....  | 16    |
| Apoyar a nuestros alumnos: Modelo integrado .....  | 17    |
| Apoyar a nuestros alumnos: Bienestar socioemocional .....  | 18    |
| Apoyar a nuestros alumnos: Calificaciones, evaluaciones y retroalimentación<br>basadas en estándares ..... | 19    |
| Apoyo tecnológico .....  | 25    |
| Aprendizaje robusto e interesante .....  | 21    |
| Minutos de enseñanza .....   | 22-24 |
| Asistencia .....   | 20    |
| Pautas de salud y seguridad .....  | 26-28 |
| Mantenimiento y operaciones .....  | 29    |
| Transporte .....   | 30    |
| Servicios alimenticios y de nutrición .....  | 31    |
| Árbol de decisiones y protocolo de notificación para el COVID-19 .....                                     | 32    |
| Bienestar .....  | 33    |
| Enseñanza, currículo amplio y riguroso, continuidad del aprendizaje .....                                  | 34    |
| Deportes y extracurriculares .....   | 36-37 |

# welcome

**Bienvenidos** a nuestra Guía de regreso a clases 2020-2021. Los alumnos del Distrito Escolar Unificado de San Diego se han ganado su reputación de excelencia académica en los últimos años. Esta guía representa nuestro plan para continuar ese progreso, mientras protegemos la salud y la seguridad de cada uno de los alumnos, miembros del personal y padres.

El éxito de nuestros alumnos está basado en altos estándares. Aumentamos nuestros requisitos de graduación, y nuestros alumnos redoblaron sus esfuerzos para satisfacerlos. La preparación para la universidad afroamericana por

sí sola aumentó un 50 por ciento en la última década. El Distrito Escolar Unificado de San Diego es el distrito que mejora más rápidamente en el país, según el director ejecutivo del Consejo de Great City Schools.

Hemos establecido un nivel igual de alto cuando se trata de proteger la salud y la seguridad de nuestra comunidad escolar. Hemos colaborado con los mejores científicos para desarrollar nuestros estrictos estándares de salud. Trabajan aquí mismo, en San Diego, y están orgullosos de ayudar a mantener seguras las escuelas de su comunidad. Somos afortunados de vivir en una

ciudad con instituciones de clase mundial como la Universidad de California en San Diego.

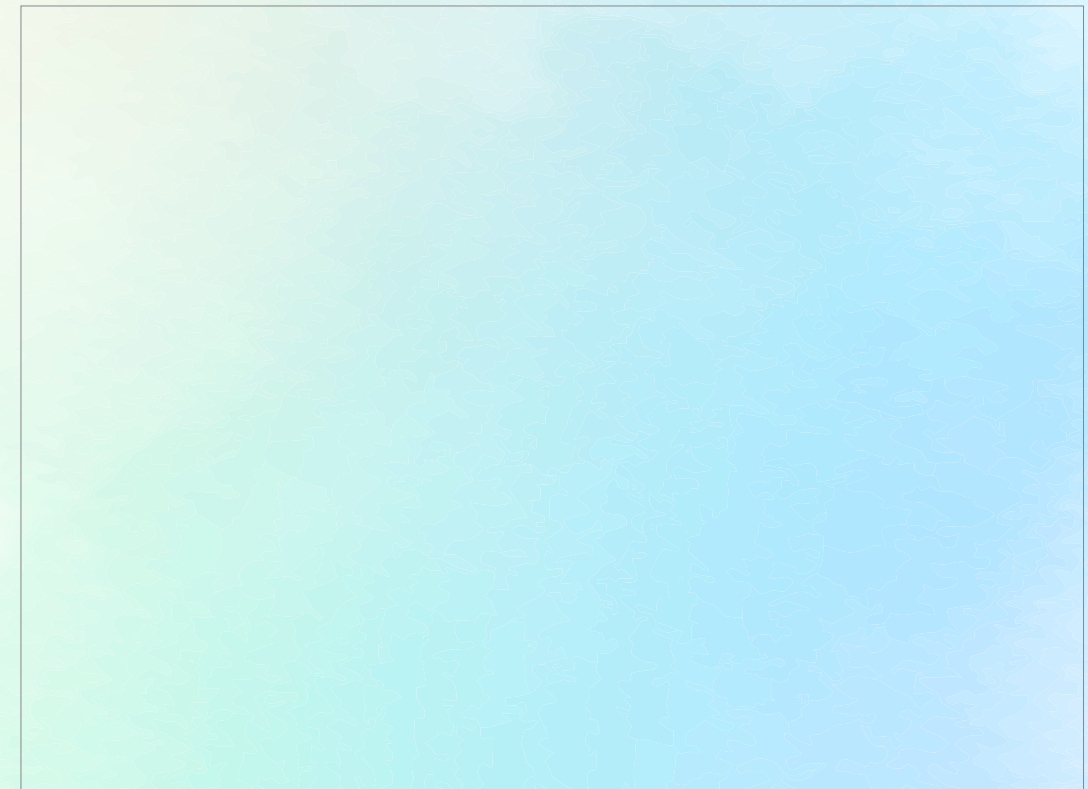
Gracias por tomar el tiempo de repasar nuestro plan de regreso a clases. Más que cualquier otro detalle, espero que comprendan que sus escuelas comunitarias están aquí para apoyarlos a ustedes y a sus familias en este momento difícil. Así que, sigamos siendo amables unos con otros, practiquen buena higiene, mantengan el distanciamiento social, lleven sus mascarillas puestas y siempre, siempre avísenle a la escuela si podemos hacer algo más para apoyarlos a ustedes y a sus familias.

¡Gracias!

*Cindy Marten*

**Cynthia "Cindy" Marten**  
Superintendente, Distrito Escolar Unificado de San Diego

## Mensaje de la Superintendente...



No hay impulso más grande para el cambio que cuando una comunidad descubre lo que aprecia.

—MARGARET WHEATLEY



# Liderazgo



## Cindy Marten



Superintendente

## Dr. Lamont Jackson



Superintendente Interino-Delegado

### SUPERINTENDENTES DE ÁREA

#### Bruce Bivins

Superintendente del Área 1

#### Dra. Christina Casillas

Superintendente del Área 3

#### Mitzi Merino

Superintendente del Área 5

#### Búsqueda en curso

Superintendente del Área 2

#### Monika Hazel

Superintendente del Área 4

#### Erin Richison

Superintendente de Área para las Preparatorias

## Mesa Directiva de Educación

**Richard Barrera**  
Presidente de la Mesa Directiva,  
Distrito D



**Dra. Sharon Whitehurst-Payne**  
Vicepresidente de la Mesa Directiva, Distrito E



◀ **Kevin Beiser**  
Distrito B



**Sabrina Bazzo**  
Distrito A ▶



**Dr. Michael McQuary**  
Distrito C



**Zachary Patterson**  
Integrante Estudiantil de la Mesa  
Directiva



# Nuestro compromiso continuo a las familias

Al observar nuestros cambios sociales y educativos, aprovechamos la oportunidad para fortalecer y profundizar nuestras relaciones con las familias por medio de nuestras alianzas hogar/escuela de Padres como Aliados. Nuestro distrito está resuelto a innovar y mejorar las formas en que colaboramos y nos comunicamos con nuestras familias para desarrollar comunidades

escolares con un sentido de seguridad, pertenencia y entornos de apoyo.

Consideramos que sólo por medio de nuestra alianza con las familias es que podemos tener un verdadero impacto en el éxito estudiantil. Si el éxito de cada niño está en el corazón de cada decisión, conversación e interacción, entonces mejoraremos los

resultados para la inclusión, nuestra capacidad para abordar las barreras y la determinación de participar en conversaciones significativas que valoren las diferentes experiencias vividas. Sólo entonces podremos cambiar las prácticas institucionales que no sirven a todos los alumnos, lo que resultará en mejoras cuantitativas para todos los alumnos.



# Nuestras creencias principales

## Creemos

en un marco de equidad en el que todos los alumnos tengan acceso a experiencias de enseñanza y aprendizaje de alta calidad.



## Creemos

en un enfoque personalizado orientado a las circunstancias únicas de los alumnos, las familias y las escuelas.



## Creemos

en bienestar para todos mientras navegamos tiempos sin precedentes e inciertos.



## Creemos

en asegurar que atendamos al niño en su plenitud y a todos los niños mientras nos esforzamos arduamente hacia el bienestar académico y socioemocional de nuestros alumnos.



## Creemos

que todos los alumnos deben tener acceso a la enseñanza basada en estándares rigurosos en nuestra misión de asegurar que todos los alumnos tengan éxito.



## Creemos

en el poder de los padres como aliados mientras seguimos aprovechando nuestra colaboración en nombre de nuestros alumnos y familias.



# Padres como Aliados

Padres como Aliados fue desarrollado como un esfuerzo colaborativo este año de apoyar a las familias con el aprendizaje en línea. Al reabrir las escuelas, trabajaremos implacablemente para apoyar a nuestros padres en cada paso del camino por medio de nuestro equipo de trabajo de Padres como Aliados, sesiones de entrenamiento para padres y nuestro sitio web de Padres como Aliados mientras aprovechamos colectivamente nuestra colaboración en nombre de los estudiantes a los que servimos.

Creemos firmemente en el poder de los padres como aliados y en el impacto indeleble que esta relación tiene en el éxito de nuestros alumnos.

## Sesiones de entrenamiento para padres

Nuestras sesiones de padres nos llevan directamente a los hogares de nuestras familias. Tenemos la oportunidad de conectarnos con ellos, escuchar sus voces, y responder preguntas. Continuaremos brindando sesiones mensuales de entrenamiento mientras nos aliamos con nuestras familias del Distrito Escolar Unificado de San Diego para apoyar a nuestros alumnos.



# Oportunidades de aprendizaje para padres

## Mantener comunicación continua con nuestras familias

Apoyo para el ciclo de colaboración continua —Comprender las calificaciones basadas en estándares.

Estén pendientes a sesiones de entrenamiento en sus planteles escolares también.

Sesión de entrenamiento de Padres como Aliados — Clases en Zoom y en persona, además de un sitio web con videos tutoriales

- Navegación de las plataformas de aprendizaje en línea
- Apoyo del tiempo de trabajo
- Apoyo del bienestar

Apoyo tecnológico para el Sistema de manejo del aprendizaje— Apoyo en persona y un sitio web con tutoriales.



# Semana de bienvenida a todos los alumnos y familias el 5-9 de abril

Al igual que la primera semana del año escolar, hemos reservado una semana para proporcionar a los alumnos y las familias tiempo para la transición.

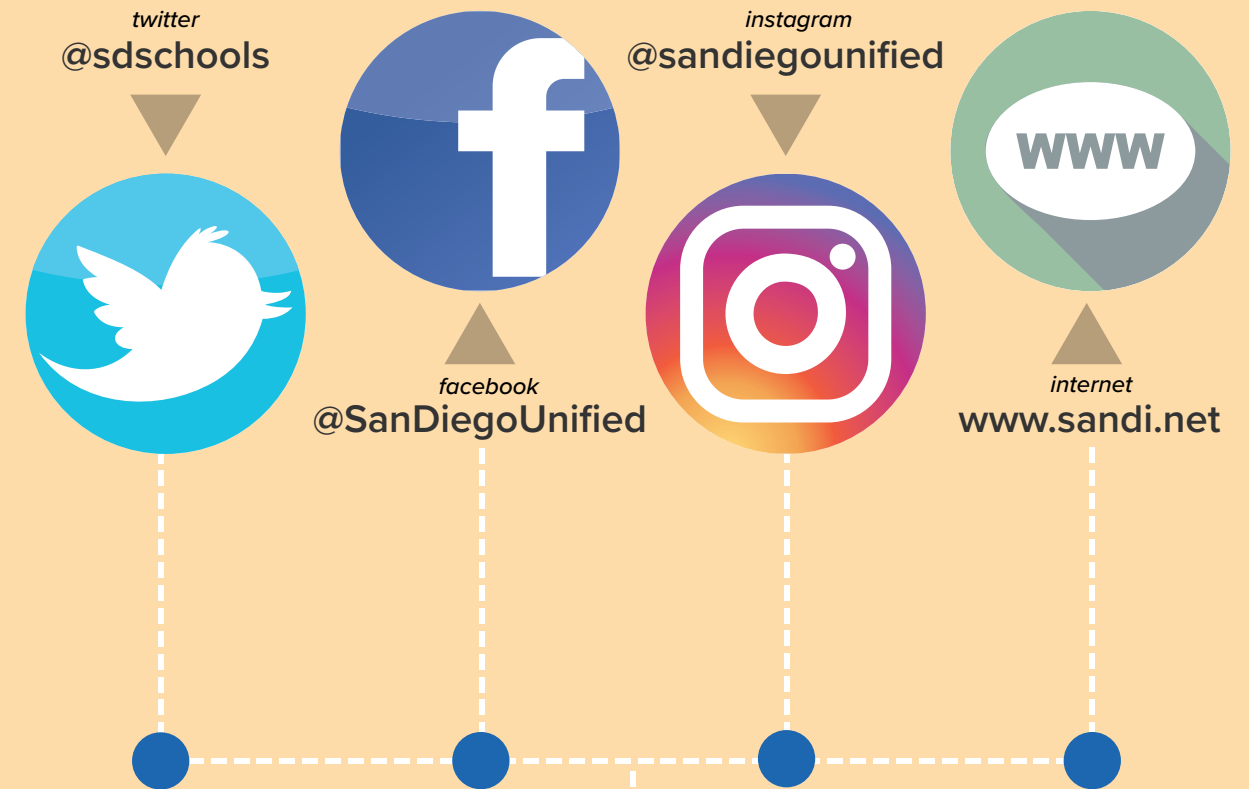
La semana del alumno consistirá en interacciones diarias con el maestro, frente a frente, por medio del aprendizaje síncrono. Se proporcionará un menú de actividades de aprendizaje para los alumnos que consistirá en Directrices generales de salud y seguridad para el bienestar que apoyan el aprendizaje socioemocional y académico para cada día. Estas

actividades de aprendizaje incluyen materias de contenido básico, módulos de tecnología y también lecciones de Artes Visuales y Escénicas. Están diseñados para ser experimentados independientemente por el usuario con oportunidades de interactuar, explorar y reflexionar sobre los temas. Las familias también contarán con módulos de capacitación que promue-

van el desarrollo del lenguaje y la alfabetización de los niños. Estos módulos pregrabados se pueden ver en cualquier momento para acomodar los horarios familiares. Nuestro objetivo es ayudar a las familias a navegar y aprender sobre las herramientas, estrategias y apoyos de comunicación mientras lanzamos el año escolar 2020-21.



# Maneras de mantenerse conectadas las familias



# Mantener nuestro enfoque

Nos comprometemos a proporcionar una **experiencia de aprendizaje personalizada para cada uno de los alumnos** que garantice la continuidad del aprendizaje con un enfoque en la enseñanza basada en estándares de calidad y el bienestar socioemocional.

## Enseñanza robusta e interesante

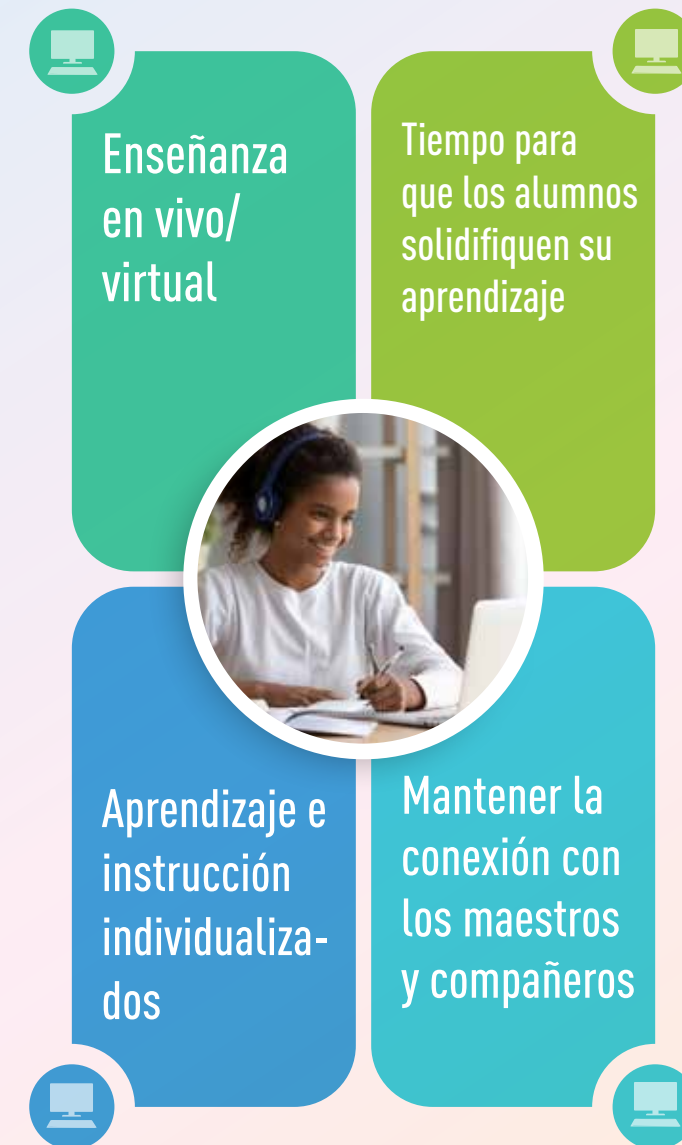
Aunque nuestro contexto ha cambiado y estamos en tiempos sin precedentes, nuestras áreas prioritarias siguen siendo las mismas. Seguimos centrándonos en:



# Opciones de modelos de instrucción para familias

Las familias tienen la opción de seleccionar una de las dos opciones: un modelo de aprendizaje en línea o un modelo híbrido en línea y en el plantel. Las familias que deseen cambiar su selección durante las últimas semanas del año escolar podrán recibir su petición dependiendo de la disponibilidad de espacio físico, respetando las directrices de salud y seguridad.

## Aprendizaje en línea



## Aprendizaje en el plantel





# Elementos esenciales en ambas opciones de aprendizaje

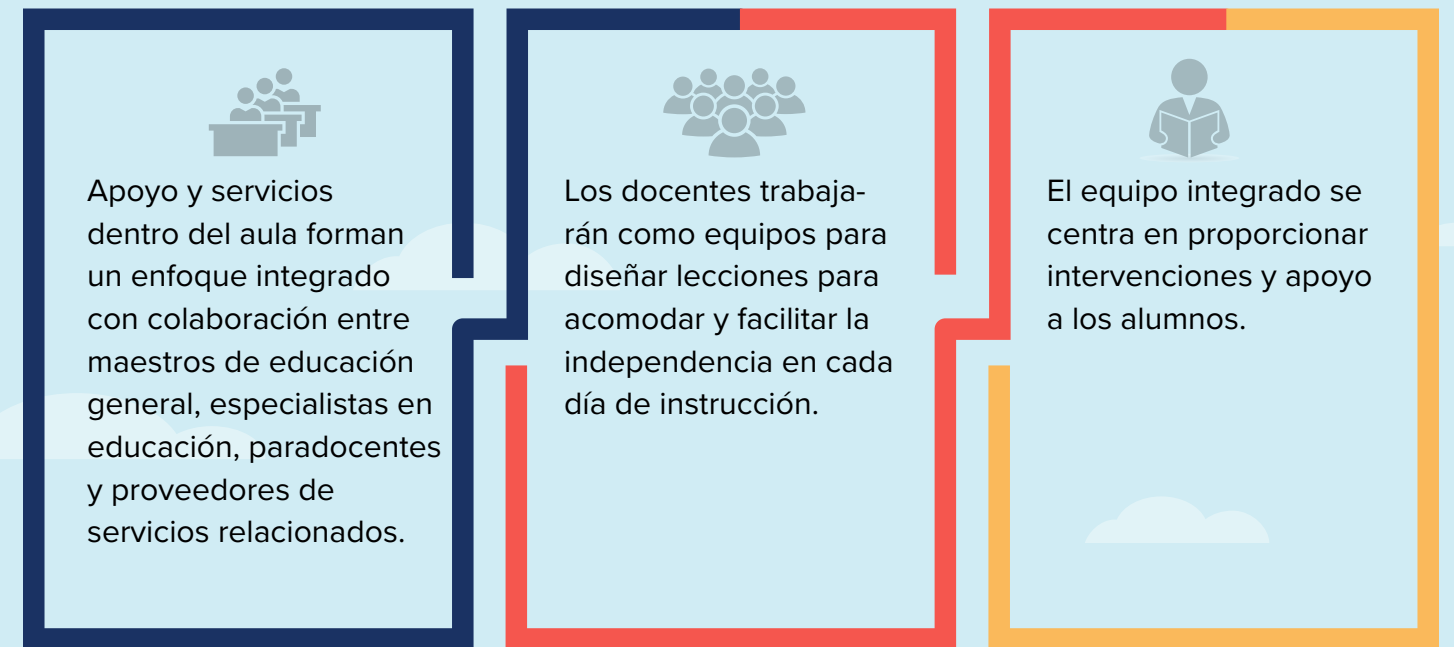
Nuestro equipo ha trabajado diligentemente para asegurarnos de que tenemos muy claro los componentes esenciales de nuestras opciones de aprendizaje al reabrir nuestras escuelas y diseñar experiencias de aprendizaje para nuestros alumnos.

Todas las opciones de aprendizaje incluirán



# Apoyar a nuestros alumnos

## Un modelo integrado



## Modelo integrado Puntos de entrada para apoyar a los alumnos con discapacidades

Todos los docentes, maestros de educación general, especialistas en educación, proveedores de servicios relacionados y paraprofesionales, están comprometidos a trabajar como un equipo integrado para apoyar a todos los alumnos.

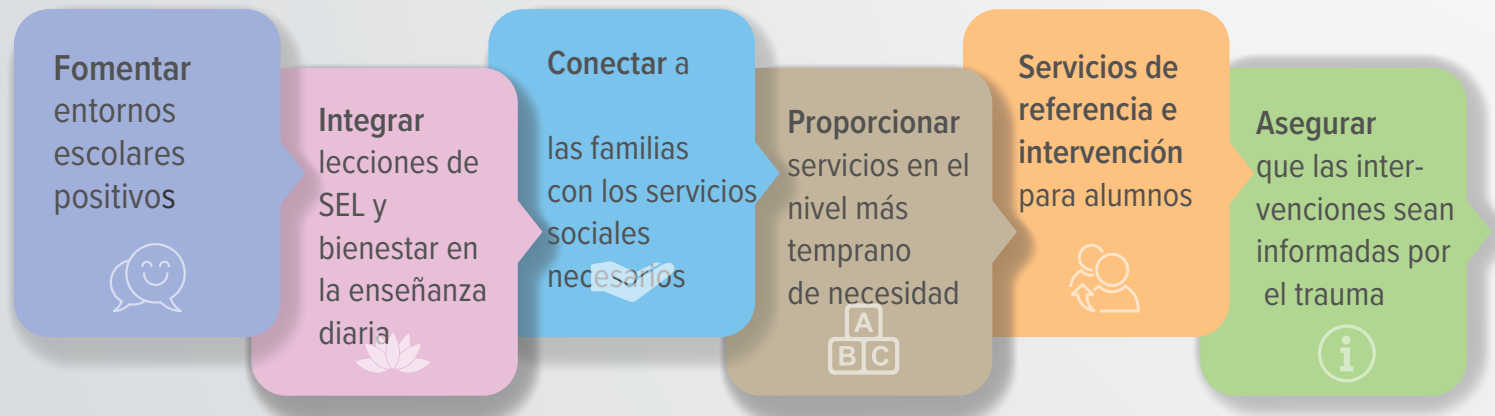


Los planteles tienen múltiples puntos de acceso que los docentes pueden utilizar para lograr el estado ideal de aprendizaje integrado, a medida que impulsamos a nuestros alumnos con discapacidades a la esfera del éxito.

*Los servicios directos del PEI (IEP) serán proporcionados en vivo por medio de videoconferencias*

# Apoyar a nuestros alumnos

El bienestar físico, social y emocional de los alumnos



## Aprendizaje socioemocional Puntos de entrada escolar

Mientras continuamos apoyando el bienestar social, emocional y físico de nuestros alumnos durante estos tiempos sin precedentes, nuestro enfoque seguirá siendo fomentar entornos escolares positivos que incorporan competencias socioemocionales en la instrucción diaria. Reconocemos las necesidades de nuestros alumnos y priorizaremos los servicios para las comunidades con mayor nivel de necesidad, y además cultivaremos el bienestar para nuestros docentes y nuestras familias.



Existen múltiples puntos de entrada que los equipos escolares pueden usar para determinar dónde están en su progreso hacia la implementación de la incorporación social, emocional y académica.

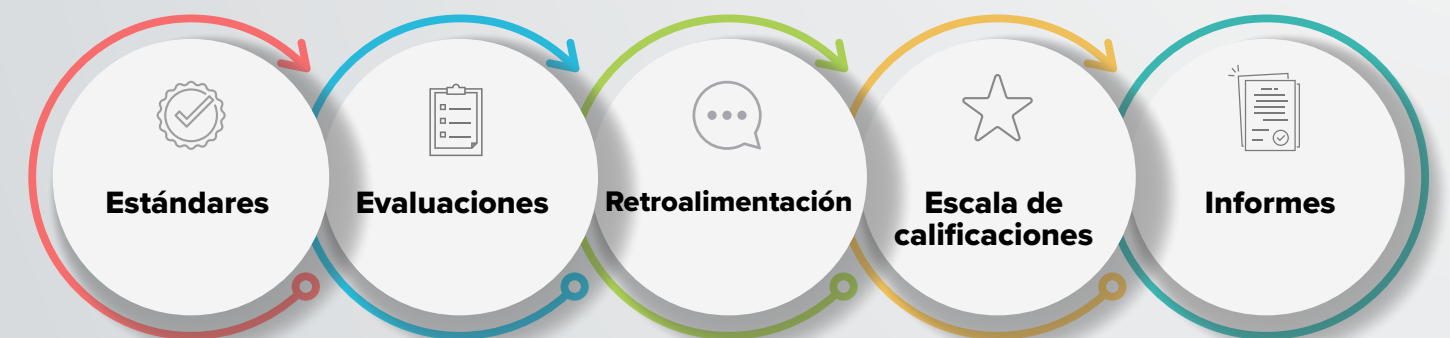
# Apoyar a nuestros alumnos

Calificaciones, evaluaciones y retroalimentación basadas en estándares



El Distrito Escolar Unificado de San Diego se compromete a proporcionarle evaluaciones y retroalimentación significativa a los alumnos. Los docentes incorporarán a los alumnos en evaluaciones formativas y sumativas justas, válidas y confiables para informar la enseñanza y proporcionar aportaciones regulares y frecuentes. Los alumnos tendrán muchas oportunidades y múltiples maneras de demostrar su comprensión. Además, las autoevaluaciones y la retroalimentación de los compañeros son estrategias valiosas para avanzar el aprendizaje estudiantil. En preparación para ofrecer aprendizaje tanto en línea como en el plantel durante el año escolar 2020-2021, las escuelas perfeccionarán sus planes de evaluación integral para incluir tanto herramientas virtuales y entrevistas en persona. Las estrategias diarias incluirán hojas de salida, diálogos estudiantiles, autoevaluaciones, revisiones por compañeros y consulta con los alumnos. Las evaluaciones semanales también pueden incluir críticas de la escritura estudiantil o presentaciones o videos desarrollados por los alumnos. Las evaluaciones mensuales o de las unidades pueden incluir tareas de rendimiento, proyectos del mundo real, desarrollo de páginas web y otras presentaciones. Es esencial que las evaluaciones sumativas sean utilizadas para medir el dominio hacia los estándares de nivel de grado y para determinar las calificaciones de los alumnos.

## Calificaciones basadas en los estándares Puntos de entrada escolar



Estamos reenfocando nuestros esfuerzos en el uso de prácticas de calificación basadas en estándares para garantizar el dominio de los estándares para TODOS los alumnos, sin importar la opción de aprendizaje que seleccionen. Nuestros equipos crearon múltiples puntos de entrada para que los equipos determinaran dónde se encuentran en el camino hacia las calificaciones basadas en los estándares.



# Asistencia

CONFORME AL PROYECTO DE LEY 98 DEL SENADO, EL DISTRITO ESCOLAR UNIFICADO DE SAN DIEGO INDICA QUE:

**Los docentes documentarán la participación diaria de cada alumno en cada día escolar**, parcial o completo, dónde se proporcione aprendizaje en línea o en el plantel. Un alumno que no participe en el aprendizaje en línea durante un día escolar será documentado como ausente ese día escolar.

01

La participación puede incluir, pero no se limita a, comprobantes de la participación en las actividades en línea, completar las tareas regulares, completar las evaluaciones y comunicación entre el personal escolar y los alumnos o padres/tutores.

02

Un alumno que no participe diariamente en la enseñanza en el plantel o el aprendizaje en línea deberá considerarse ausente para los propósitos de reportar los índices de ausentismo en el LCAP del distrito.

03

El Distrito Escolar Unificado de San Diego deberá asegurarse que se complete un registro de participación semanal para cada alumno, documentando la enseñanza síncrona o asíncrona para cada día completo o parcial de aprendizaje en línea, verificando la participación diaria y monitoreando las tareas.

04



# Aprendizaje robusto e interesante

Los alumnos reciben cinco días de aprendizaje síncrono y asíncrono y tienen tiempo para solidificar la comprensión y completar tareas que no hayan terminado. La instrucción es dirigida por los maestros con el apoyo de las familias

Estamos comprometidos a proporcionar una experiencia de aprendizaje robusta e interesante para nuestros alumnos y familias, que incluye:



# Minutos de enseñanza

Nuestras experiencias de aprendizaje para los alumnos incluirán 360 minutos de aprendizaje síncrono y asíncrono para los alumnos, usando una combinación de las siguientes actividades:

- **Instrucción en grupos completos**, que incluye el aprendizaje en línea con el grupo completo y en grupos pequeños todos los días
- **Instrucción en grupos pequeños**, consultas con alumnos y/o horas de oficina iniciadas por el maestro, mientras los demás alumnos completan trabajos independientes
- **Enseñanza asíncrona**, trabajo independiente o enriquecimiento

*Todos los alumnos participarán en la enseñanza asíncrona en casa los viernes.*

## APRENDIZAJE TEMPRANO



LOS ALUMNOS PARTICIPARÁN EN UNA VARIEDAD DE OPORTUNIDADES DE ENSEÑANZA DURANTE LOS 360 MINUTOS DE INSTRUCCIÓN, INCLUYENDO:



Los horarios tendrán en cuenta las necesidades de desarrollo de nuestros alumnos de primaria, sabiendo que los alumnos aumentarán gradualmente su resistencia a lo largo del tiempo.

Cada plantel escolar comunicará un horario diario con sus familias basado en las necesidades de sus alumnos y comunidad escolar.

# Minutos de enseñanza

TK-5





# Minutos de enseñanza

6—12

## Minutos en total

360 minutos

01

### Rotación de periodos de clase

02

180 minutos

Los alumnos están en el aula aprendiendo principalmente por medio de sus aparatos.

*Los aprendientes en línea participan en estas actividades en casa desde sus aparatos.*

### Grupos pequeños y consultas/Horas de oficina

60 minutos

*Ambos los alumnos en el plantel y los alumnos en línea participan en línea por medio de sus aparatos en las siguientes actividades:*

Instrucción enfocada en grupos pequeños  
Retroalimentación digital  
Videoconferencias  
Horas de oficina

03

### Horas flexibles/Aprendizaje asíncrono

04

120 minutos

Aprendizaje asíncrono para alumnos

Tiempo flexible y de preparación para los maestros

*Ambos los alumnos en el plantel y los alumnos en línea participan en estas actividades asíncronas desde sus aparatos.*

**APRENDIZAJE SÍNCRONO** El aprendizaje síncrono se refiere a un evento de aprendizaje en el que un grupo de participantes (alumnos y docentes) participa en el aprendizaje al mismo tiempo. Durante el aprendizaje síncrono, un docente enseña en vivo en tiempo real y puede incorporar otros medios en sus lecciones diarias conectados a los estándares que enseñan. Los docentes proporcionan orientación, apoyo y verifican la comprensión durante la lección y pueden proporcionar oportunidades para que los alumnos practiquen su aprendizaje independientemente.

**APRENDIZAJE ASÍNCRONO** El aprendizaje asíncrono se refiere a cuando los alumnos aprenden material y completan tareas en diferentes momentos y lugares.

# Apoyo tecnológico

**Cuando se necesita apoyo tecnológico**, los alumnos y las familias pueden llamar a la línea de apoyo tecnológico para el aprendizaje en línea al (619) 732-1400. Horario lunes-viernes 8am-5pm y sábado 9am-1pm

Los padres y alumnos también pueden visitar el sitio web de apoyo tecnológico para familias, donde pueden aprender más sobre los consejos para el análisis de problemas, opciones de wifi, inicio de sesiones en aplicaciones y más.

Los alumnos serán responsables de cuidar su laptop. Los padres pueden revisar la presentación de la diapositiva de resumen y también las expectativas para los alumnos de primaria, intermedia o preparatoria.

El aprendizaje tanto en línea como en el plantel será apoyado por una plataforma en línea. El Distrito Escolar Unificado de San Diego usa Seesaw, Google Classroom y Canvas. Los alumnos usarán Clever para ingresar a todas las plataformas de aprendizaje en línea. Para los pasos de ingreso a estas plataformas vean este video. Hagan clic aquí para aprender a ingresar a la Chromebook y hagan clic aquí para consejos de análisis de problemas.

Al comenzar el ciclo escolar 2020-21, educar a nuestros alumnos al tener acceso a y el uso de la tecnología es un componente clave para impartir

enseñanza basada en estándares, tanto en casa como en el aula (cuando sea seguro hacerlo basado en las pautas de salud y seguridad). El Distrito Escolar Unificado de San Diego espera que cada alumno prospere en este entorno nuevo de aprendizaje al proporcionar acceso 24/7 al aprendizaje por medio de las soluciones tecnológicas y el apoyo necesario para una experiencia de aprendizaje de calidad.



# Salud y seguridad

## La escuela tendrá otro aspecto cuando regresemos. Al volver a abrir...

La salud y seguridad de nuestros alumnos, personal y familias es de suma importancia. Debido a los cambios rápidos en las directrices de salud y seguridad establecidas por el condado de San Diego y el Departamento de Salud Pública de California, habrá sistemas nuevos y diferentes establecidos en la escuela.

### Detección en casa:

Se les pide a los alumnos y al personal que se hagan una autoexamen para detectar síntomas como tos, falta de aire, secreción nasal y fiebre en casa antes de ir a la escuela o subir a un autobús.

Cualquier persona con una fiebre de 100°F o más no debe entrar a un plantel escolar. Los que tengan síntomas incluyendo tos persistente, falta de aire o secreción nasal no deben asistir a la escuela.

Se requiere que los miembros del personal realicen un autoexamen de detección y se revisen la temperatura diariamente antes de entrar a un plantel escolar.

### Llegar a la escuela:

Los horarios de llegada/salida y los puntos de entrada al plantel se gestionarán para permitir un distanciamiento físico apropiado.

Se instalarán barreras físicas en las áreas donde se produzca la interacción frente a frente con el público.

Los planteles escolares tendrán letreros en todo el plantel para fomentar el distanciamiento físico seguro y un saneamiento adecuado.

Se administrarán pruebas al personal regularmente, conforme a las directrices del CDPH. Los alumnos también tienen acceso a pruebas.

## PROTOCOLOS ESTABLECIDOS SI SE DETECTA UNA TEMPERATURA DE 100°F+:





# EQUIPO Y PROTOCOLOS DE PROTECCIÓN PERSONAL

QUÉ SE PUEDE ESPERAR AL REINICIAR LAS CLASES



## Mascarillas faciales

- El personal y los alumnos recibirán capacitación sobre la higiene adecuada de las manos, incluyendo el lavarse las manos y el uso de desinfectante para las manos (CDC: Lavarse las manos: manos limpias salvan vidas).
- Se dirigirá a los alumnos a que se laven o desinfecten las manos al llegar al plantel.
- El lavado y la desinfección de las manos para el personal y los alumnos se aplicarán diariamente con tiempo asignado para lavarse las

manos regularmente.

- Se dispondrá de estaciones adicionales de lavado de manos y desinfectante.
- Las escuelas limitarán el intercambio de suministros: Las pertenencias individuales serán limitadas y siempre que sea posible separadas en contenedores de almacenamiento etiquetados individualmente, casilleros o áreas.
- Se proporcionarán recordatorios visuales para el personal y los alumnos.

- Los requisitos estudiantiles de llevar mascarillas faciales serán guiadas por las directrices actuales de salud pública y la política del distrito: Actualmente, se requieren mascarillas faciales (a menos que estén exentos) para los alumnos.
- Los alumnos con ciertas necesidades médicas/sensoriales/cognitivas/conductuales no se les requerirá llevar una mascarilla y se determinará individualmente la mejor adaptación necesaria. Las adaptaciones serán una decisión del equipo de la escuela y no basada solamente en una nota de los doctores.
- Los alumnos y las familias serán capacitados

sobre el protocolo adecuado para las mascarillas faciales. Se pide a los padres que familiaricen a sus hijos con el uso de mascarillas de tela. A los alumnos sin mascarillas se les proporcionará una.

- Todo el personal recibirá mascarillas faciales y se requiere que lleven puestas mascarillas de tela. Las mascarillas faciales con inserciones de plástico transparente estarán disponibles para las necesidades de enseñanza o comunicación.
- Se proporcionarán y publicarán recordatorios visuales sobre el uso de las mascarillas para el personal y los alumnos.



## Higiene de manos

- Dependiendo del número de familias que elijan el aprendizaje en el plantel, los planteles pueden necesitar implementar planes de contingencia para asegurar un distanciamiento físico adecuado.
- Los planteles diseñarán espacios con el distanciamiento físico en mente, que pueden incluir enseñanza al aire libre o en áreas más grandes y flujo de tráfico unidireccional en los pasillos.
- Los espacios de trabajo de los alumnos se organizarán considerando el distanciamiento físico máximo, siguiendo las recomendaciones de salud pública. Se pueden usar particiones en los pupitres.
- Los escritorios de los maestros y otros empleados se distanciarán al menos seis pies de distancia de los pupitres de los alumnos siempre que sea posible.
- Las actividades en grupo serán considerablemente limitadas y se suspenderán las excursiones escolares fuera del plantel.
- Se proporcionarán y publicarán recordatorios visuales para el personal y los alumnos.



## Distanciamiento físico

# MANTENIMIENTO Y OPERACIONES

EQUIPO DE SEGURIDAD

El Distrito Escolar Unificado de San Diego se compromete a conseguir equipo de seguridad adicional para mantener la limpieza y seguridad de los planteles, incluyendo, pero sin limitarse a:

### DISPENSADORES DE DESINFECTANTE Y LAVABOS PORTÁTILES



Una combinación de dispensadores de desinfectante de manos y lavabos portátiles se colocarán en todo el plantel para proporcionar acceso fácil para lavarse las manos y para promover la higiene de manos.

### EQUIPO DE PROTECCIÓN PERSONAL PARA LOS ALUMNOS Y EL PERSONAL



El distrito proveerá mascarillas faciales reusables para los alumnos y el personal. Se proporcionará una mascarilla desechable a cualquier persona que no esté en posesión de una mascarilla. Todo el personal y los alumnos deben llevar mascarillas faciales de tela a menos que se les impida debido a condiciones de salud o necesidades de enseñanza/comunicación. En esos casos, el personal estará provisto de un escudo facial transparente con cortina, una mascarilla facial con inserción de plástico u otro equipo apropiado para la situación. También hay disponibles mascarillas y guantes desechables adicionales, según se necesiten.

### LIMPIEZA



Se prestará atención especial a las zonas de alto contacto, como las manillas de las puertas, las sillas, los escritorios, los lavabos, los pasamanos y los baños durante todo el día.

Además, las toallitas limpiadoras (también conocidas como toallitas para bebé) pueden ser utilizadas por los maestros y alumnos para limpiar los escritorios y/o el equipo compartido después de usarlos. Las aulas deben desarrollar rutinas que permitan que las toallitas limpiadoras se distribuyan al final del uso del escritorio o del equipo compartido para que el usuario prepare el espacio para el siguiente usuario.

### TERMÓMETROS SIN CONTACTO



El distrito ha provisto de termómetros sin contacto a cada escuela y plantel del distrito para que el personal pueda revisar a los que sean autorizados a entrar al plantel.

## OTRAS CONSIDERACIONES

Los planteles se atenderán a las pautas desarrolladas por el CDPH y el panel de expertos de UCSD para la limpieza, desinfección y ventilación de los planteles escolares, como sea práctico.

Los bebederos de agua estarán deshabilitados. Los alumnos deben traer sus propias botellas de agua y pueden rellenar sus botellas en los lavabos designados en el plantel.

Los descansos, recreos y almuerzos

serán escalonados como sea posible para permitir el distanciamiento físico máximo.

Se instalarán estaciones portátiles de lavado de manos en áreas de alto tráfico en cada plantel. Sólo un recordatorio, cada aula de primaria ya está equipada con un lavabo para lavarse las manos.

Los baños serán limpiados y abastecidos con jabón y toallas de papel durante todo el día.

Se proporcionan toallitas desinfectantes y/o aerosoles de desinfección en todas las aulas.

Los sistemas de HVAC han recibido mantenimiento e inspección en todo el distrito para garantizar el funcionamiento adecuado. Los sistemas se han ajustado para maximizar la circulación del aire exterior.

Donde el equipo lo permita, el distrito está mejorando la filtración de HVAC de

un filtro MERV 8 a uno MERV 13 o HEPA, excediendo los requisitos actuales.

Se utilizarán purificadores de aire portátiles en zonas no servidas por un filtro MERV o HEPA.

Cada plantel recibirá un sensor de partículas y un monitor de CO2 para su uso en el aula a finales de abril.

# TRANSPORTE

QUÉ SE PUEDE ESPERAR AL REINICIAR LAS CLASES

## Embarque y desembarque

Los alumnos deben practicar distanciamiento físico mientras esperan en las paradas de autobuses escolares y zonas de recoger y dejar a alumnos en los planteles.

Los alumnos embarcarán el autobús de atrás hacia adelante y desembarcarán del frente del autobús hacia atrás.

Los alumnos tendrán que usar una mascarilla facial mientras estén en la parada de autobús y en el autobús.



Si un alumno se enferma durante el tránsito, será aislado en un asiento dedicado detrás del chofer.

Sólo un alumno en cada asiento, alternando entre la venta y el pasillo de cada fila.

## Desinfección y limpieza

1

Transporte ha comprado rociadores de desinfección electrostática. Cada autobús será desinfectado todas las noches con el rociador electrostático.

2

Los choferes de autobuses serán entrenados en las prácticas de desinfección adecuadas. Limpiar las áreas de altos puntos de contacto entre rutas y después de las asignaciones de la mañana

3

Al menos 4 ventanas de pasajeros en el autobús escolar estarán abiertas mientras los alumnos están a bordo para garantizar la máxima ventilación, a menos que hacerlo suponga un riesgo de seguridad o salud para los ocupantes.



## Mascarillas faciales

Debido a la probable incapacidad de proporcionar distanciamiento físico en los autobuses, los alumnos y choferes tendrán que usar mascarillas faciales mientras están en un autobús escolar.



Los choferes pueden quitarse las mascarillas faciales para garantizar la seguridad de funcionamiento del autobús, a menos que estén a menos de 6 pies del pasajero más cercano.

# ALIMENTOS Y NUTRICIÓN

EQUIPO DE SEGURIDAD

## Alimentos para alumnos en el plantel y en aprendizaje en línea. Al volver a abrir...

El Departamento de Servicios Alimenticios y Nutritivos del Distrito Escolar Unificado de San Diego está comprometido a proporcionar alimentos escolares saludables para apoyar el éxito académico de los alumnos y promover costumbres alimenticias saludables que resulten en prácticas nutricionales positivas para toda la vida. El departamento ha desarrollado y seguirá las siguientes medidas para garantizar la salud y seguridad general de los alumnos que dependen de los servicios alimenticios del Distrito Escolar Unificado de San Diego. El personal de Servicios Alimenticios y Nutritivos seguirá las directrices de seguridad establecidas por el Departamento de Salud Pública de California para el lavado de manos, el saneamiento adecuado de los puestos de trabajo, el distanciamiento físico y los revestimientos faciales.

### Alimentos Grab & Go

- Distribuir alimentos grab n' go en los planteles escolares designados.
- Ofrecer desayunos y almuerzos nutritivos a todos los alumnos participando en el aprendizaje en el plantel.
- Seguir los protocolos de salud y seguridad, incluyendo higiene de las manos, distanciamiento físico, uso de revestimientos faciales y guantes.



### Alimentos en el plantel

- Proporcionar servicios alimenticios sin contacto para proteger a los alumnos y empleados.
- Ofrecer desayunos y almuerzos nutritivos a todos los alumnos participando en el aprendizaje en el plantel.
- Escalonar los horarios de alimentación como sea posible para permitir la limpieza entre los horarios de alimentación para asegurar el distanciamiento físico.

## OTROS PROTOCOLOS DE SEGURIDAD PARA LA DISTRIBUCIÓN DE ALIMENTOS EN EL PLANTEL:

Las escuelas predeterminarán espacios adicionales para el almuerzo sea necesario para garantizar el distanciamiento físico en las áreas de almuerzo al aire libre.

Habrà dispensadores de desinfección manual en las áreas de almuerzo. Los alumnos tendrán que lavarse las manos con jabón y agua o utilizar desinfectante de manos antes de recoger su alimento.

Habrà alimentos adicionales (cena, desayuno para el próximo día y alimentos para el fin de semana) disponibles para los alumnos al partir al final del día y también estarán disponibles en los lugares de distribución de alimentos.

Todos los alimentos están disponibles sin costo para los alumnos.



# Árbol de decisiones y protocolo de notificación para el COVID-19

El Departamento de Salud Pública de California ha proporcionado los siguientes pasos para las medidas que se deben tomar cuando un alumno, maestro o miembro del personal tiene síntomas, está en contacto con alguien infectado o se le diagnostica con COVID-19. El distrito sigue el árbol de decisiones desarrollado colaborativamente entre la Oficina de Educación del Condado de San Diego y el Departamento de Salud Pública de San Diego, que fue diseñado para ayudar al personal escolar en la toma de decisiones en lidiar con alumnos o miembros del personal que se enferman o presentan síntomas mientras están en la escuela. El árbol de decisiones será actualizado basado en las pautas de salud pública actuales. Favor de volver a consultar frecuentemente para la versión más actualizada. <https://covid-19.sdcoe.net/Health-Practices/Guidelines-for-Schools>

## PASOS DE ACCIÓN Y COMUNICACIÓN PARA LA EXPOSICIÓN A COVID-19\*

| ALUMNOS O PERSONAL CON:  | ACCIÓN  | COMUNICACIÓN   |
|--|---|--|
| Síntomas de COVID-19 (por ejemplo, fiebre, tos, pérdida del gusto u olfato, dificultad para respirar)<br>Detección de los síntomas: Según las directrices específicas de CA para el sector escolar | <ul style="list-style-type: none"> <li>• Enviar a casa.</li> <li>• Recomendar pruebas (si positivo ver #3, si negativo ver #4)</li> <li>• Escuela/aula permanece abierta</li> </ul>   | <ul style="list-style-type: none"> <li>• No se requiere acción</li> </ul>  |
| Contacto cercano (*) con un caso confirmado de COVID-19  | <ul style="list-style-type: none"> <li>• Enviar a casa.</li> <li>• Cuarentena durante 14 días desde la última exposición</li> <li>• Recomendar pruebas (pero no disminuir los 14 días de cuarentena)</li> <li>• Escuela/aula permanece abierta</li> </ul>   | <ul style="list-style-type: none"> <li>• Considerar la notificación a la comunidad escolar de un contacto conocido</li> </ul>                        |
| Caso de infección de COVID-19 confirmado   | <ul style="list-style-type: none"> <li>• Notificar al departamento de salud pública local</li> <li>• Aislar el caso y excluirlo de la escuela durante 10 días desde el inicio de los síntomas o la fecha de la prueba</li> <li>• Identificar los contactos (*), cuarentena y excluir los contactos expuestos (cohorte probablemente entera (**)) durante 14 días después de la última fecha en que el caso fue presente en la escuela mientras estaba infeccioso</li> <li>• Recomendar pruebas de contactos, priorizar los contactos con síntomas (pero no disminuir los 14 días de cuarentena)</li> <li>• Desinfección y limpieza de aulas y espacios primarios donde el caso pasó un tiempo significativo</li> <li>• Escuela permanece abierta</li> </ul> | <ul style="list-style-type: none"> <li>• Notificación a la comunidad escolar de un contacto conocido</li> </ul>                                      |
| Pruebas negativas después de síntomas  | <ul style="list-style-type: none"> <li>• Puede regresar a la escuela 3 días después de que los síntomas se resuelvan</li> <li>• Escuela/aula permanece abierta</li> </ul>   | <ul style="list-style-type: none"> <li>• Considerar la notificación a la comunidad escolar si se tiene conocimiento previo de las pruebas</li> </ul> |

(\*) Un contacto se define como una persona que está a 6 pies de un caso durante >15 minutos. En algunas situaciones escolares, puede ser difícil determinar si las personas han cumplido este criterio y toda una cohorte, aula u otro grupo posiblemente tenga que ser considerado expuesto, particularmente si las personas han pasado tiempo juntas en el interior.

(\*\*) Una cohorte es un grupo estable con membresía fija que permanece unido para todos los cursos y actividades (por ejemplo, almuerzo, recreo, etc.) y evita el contacto con otras personas o cohortes.

\*AVISO: Asegúrense de proporcionar a su escuela la información de contacto más actualizada.

# Bienestar

El personal del Departamento de Bienestar del Distrito Escolar Unificado de San Diego se encuentra en el Departamento de Enfermería y Bienestar, bajo la División de Servicios Integrados para Jóvenes (IYS). Somos responsables de la implementación de la **Iniciativa de Bienestar del Distrito**, lanzada por primera vez en otoño de 2016, para apoyar la salud y el bienestar de más de 10,000 empleados, 100,000 alumnos y sus familias.

## Bienestar a nivel escolar:

Para asegurar la implementación de la Política de Bienestar del Distrito a nivel de planteles individuales, cada una de nuestras más de 175 escuelas tiene un Coordinador de Bienestar del Plantel Escolar identificado (miembro del personal escolar que se ofrece como voluntario en esta función) que ayuda a evaluar, planificar e implementar proyectos de bienestar para su comunidad escolar.

## Bienestar a nivel estudiantil individual:

**Centros de bienestar de preparatoria:** Para apoyar el bienestar de los alumnos en nuestras escuelas preparatorias de alta prioridad tenemos cinco (5) centros de bienestar de preparatoria en Hoover, Lincoln, Morse, San Diego High y Serra. Cada centro de bienestar está dirigido por un coordinador del centro de bienestar. Los coordinadores de los centros de bienestar se reúnen individualmente con alumnos de preparatoria para proporcionar recursos, referencias/apoyos de aliados comunitarios y coordinan talleres mensuales de educación sobre conocimientos prácticos.

**Planteles de colaboración con Healthy Start:** Además de nuestros centros de bienestar, que son administrados por empleados del Distrito Escolar Unificado de San Diego, también tenemos 12 planteles de Healthy Start, administrados por CBOs (SAY San Diego, YMCA y Bayside Community Center). Estas agencias mantienen personal de tiempo parcial en 12 de nuestras escuelas primarias, intermedias y preparatorias para apoyar a los alumnos y familias con sus necesidades de salud física y emocional.



Para más información, consulten la página de bienestar del distrito.

## Enseñanza

Tendremos un enfoque escalonado para el aprendizaje en el plantel, cuando sea seguro hacerlo basado en las pautas de salud y seguridad. El aprendizaje se realizará en la escuela para todos los alumnos. La enseñanza está dirigida por maestros y diseñada para asegurar el éxito académico y el bienestar socioemocional.



## Currículo amplio y riguroso

Los alumnos tendrán acceso a un currículo amplio y riguroso que incluye las artes visuales y escénicas (VAPA). El distrito se compromete a un currículo equilibrado donde los alumnos pueden desarrollar su creatividad y enriquecer su aprendizaje académico por medio de enseñanza rigurosa de VAPA basada en estándares. Los alumnos de primaria experimentarán lecciones de danza, música, teatro y artes visuales que con frecuencia se integran con otras áreas de contenido. Los alumnos de intermedia y preparatoria pueden tomar un curso en la disciplina artística que más les interese. Los cursos de danza, música y teatro estarán diseñados para que se cumplan los requisitos de distanciamiento social.



## Apoyar a nuestros docentes

El tiempo de capacitación y colaboración profesional para los maestros—antes de comenzar el año escolar y continuamente—será más importante que nunca. Estamos comprometidos a apoyar a nuestros docentes en cada paso del camino, proporcionando una capacitación profesional relevante e innovadora para asegurar que todos los alumnos estén bien preparados para el aprendizaje en línea y en el plantel. Nuestro modelo de capacitación profesional proporcionará oportunidades para interactuar con el contenido y los colegas en una variedad de formas de promover la participación activa, tales como debates/ preguntas frecuentes, encuestas, salas de grupo pequeño, chats en otros canales y participación con el contenido abierto, incluyendo pizarrones digitales. Nuestros docentes participarán en un apoyo continuo para perfeccionar su práctica y profundizar su experiencia en contenidos por medio de los siguientes apoyos diferenciados en línea para el año escolar 2020-21:





# Deportes y extracurriculares

Deportes interescolares y actividades extracurriculares

## DEPORTES INTERESCOLARES:

Temporadas modificadas para todos los alumnos atletas.

CIF Sección de San Diego  
Información actualizada y calendarios.  
[www.cifsds.org/](http://www.cifsds.org/)

Se han establecido protocolos de salud y seguridad para todos los eventos deportivos.

La información y los calendarios actualizados estarán disponibles en el sitio web de deportes del Distrito Escolar Unificado de San Diego en <http://sdcityconference.com/> y en el sitio web de San Diego City Conference en <http://sdcityconference.com/>

Los espectadores serán permitidos para competiciones al aire libre: Cada jugador se le permite 4 espectadores o menos de su hogar inmediato. Los planteles escolares identificarán un proceso para los 4 espectadores por jugador. Las gradas se vaciarán después de cada competición. No se permiten concesiones, no se permiten camiones de comida, etc. durante las competiciones para evitar que se reúnan grupos de personas. Todos los aficionados se invitan a ver jugar a sus alumnos por medio de la transmisión de la competición de NFHS. La transmisión no tendrá costo durante los partidos de SDUSD durante la temporada local regular.



## ACTIVIDADES EXTRACURRICULARES:

Se alienta a los alumnos a continuar explorando sus intereses usando varios métodos:

- 1) Crear clubs y organizaciones estudiantiles nuevos
  - Conéctense con el ASB de su escuela para averiguar el proceso para iniciar un club o una organización nueva.
- 2) Explorar clubs y organizaciones que ya existen
  - Miren el sitio web de su escuela o comuníquense con ellos directamente para una lista de clubs existentes y otras actividades extracurriculares.

Los clubs y organizaciones requieren que un miembro del personal sirva como asesor y supervise las actividades. Si los alumnos tienen ideas para actividades extracurriculares o proyectos/iniciativas personales y necesitan ayuda para comenzar, favor de comunicarse con Stacy Seiders en [sseiders@sandi.net](mailto:sseiders@sandi.net).

El Cuerpo Estudiantil Asociado (**ASB**) sigue siendo el cuerpo que gobierna todos los clubs y las organizaciones estudiantiles del plantel y continuarán estableciendo las expectativas, el clima y la cultura de su escuela.



Nunca duden que un pequeño grupo de ciudadanos reflexivos y preocupados puede cambiar el mundo. De hecho, es lo único que lo ha logrado.

—MARGARET MEAD



**DISTRITO ESCOLAR UNIFICADO DE SAN DIEGO**

4100 Normal Street, San Diego, California 92103-2682

619.725/8000